

# APPEL À MANIFESTATION D'INTÉRÊT

Déploiement des Conversations Carbone par la Formation de Facilitateurs

## GUIDE INFO ET PRÉCONISATIONS

Ce guide est fourni en amont de la formation de Facilitateurs de Conversations Carbone. Afin de préserver la qualité du processus de changement induit par la méthode, nous vous proposons, au travers de ce guide, quelques préconisations.

1. LE DÉPLOIEMENT DES CONVERSATIONS CARBONE PAR LA FORMATION DE FACILITATEURS.....	1
1.1. Les porteurs du déploiement par la formation.....	1
1.2. La méthode et les objectifs de la formation .....	2
1.3. Qui peut candidater à la formation .....	3
1.4. La dynamique de transition territoriale .....	4
2. APPEL A MANIFESTATION D'INTERET POUR LE DÉPLOIEMENT DES CONVERSATIONS CARBONE PAR LA FORMATION DE FACILITATEURS .....	4
2.1. Les étapes de l'Appel à Manifestation d'Intérêt (AMI).....	4
2.2. Dates, lieu et coût de la formation .....	5
2.4. Autres coûts liés à l'animation d'un groupe Conversations carbone.....	6
3. PRÉCONISATIONS POUR DES CONVERSATIONS CARBONE RÉUSSIES.....	6
3.1. Philosophie et objectifs .....	6
3.2. Les Facilitateurs .....	7
3.3. Les participants.....	8
3.4. Communication et valorisation .....	9
3.5. Le lieu et les dates .....	9
3.6. Pause livres et infos locales.....	10
3.7. Conclusion.....	10

## 1. LE DÉPLOIEMENT DES CONVERSATIONS CARBONE PAR LA FORMATION DE FACILITATEURS

### 1.1. Les porteurs du déploiement par la formation

Les Conversations Carbone sont déployées en France par la formation de Facilitateurs. Cette formation de Facilitateurs de Conversations Carbone est portée conjointement par Carbone & Sens et l'Institut négaWatt, organisme de formation agréé Datadock.

Dans le cadre de sa stratégie de sensibilisation et d'accompagnement au changement, l'Agence Calédonienne de l'Énergie (ACE) a souhaité déployer une Dynamique Carbone sur le territoire calédonien via le financement de la formation de 10 Facilitateurs de Conversations Carbone. Ce déploiement est cofinancé avec l'ADEME.



**Carbone & Sens** accompagne les changements nécessaires à la transition écologique et énergétique, dans une perspective de société sobre en carbone. Elle s'intéresse au processus de changement des individus, des groupes, des organisations. Carbone & Sens est le prolongement de l'association Conversations Carbone France, qui, depuis 2014, déploie la méthode en France et anime le réseau national.

A ce titre, Carbone & Sens propose la formation des facilitateurs, portée par 5 facilitatrices/formatrices aux parcours complémentaires.

**Pour en savoir plus :** [carboneetsens.fr](http://carboneetsens.fr)



L'**Institut négaWatt** est aujourd'hui une référence majeure en France sur la transition énergétique.

L'Institut travaille sur le terrain, à l'accompagnement d'acteurs pour identifier et lever les freins et blocages à la mise en œuvre effective de la transition énergétique sur les territoires, notamment TEPos (Territoires à Énergie Positive) et a développé un savoir-faire d'incubateur de projets. Il a créé récemment un pôle Sciences Humaines et recherche-action qui vise à relier la recherche académique avec les enjeux de la transition énergétique sur le terrain.

**Pour en savoir plus :** [institut-negawatt.com](http://institut-negawatt.com)



L'**ACE** est un établissement public administratif de la Nouvelle-Calédonie. Elle constitue l'acteur central de la transition énergétique en Nouvelle-Calédonie et en particulier de la mise en œuvre et du suivi du STENC.



L'**ADEME** en Nouvelle-Calédonie participe à la mise en œuvre des politiques publiques dans les domaines de la maîtrise de l'énergie, des déchets et plus globalement du climat et de la transition énergétique et écologique.

## 1.2. La méthode et les objectifs de la formation

« La question du changement de comportement et, plus généralement, de l'évolution des modes de vie, est un enjeu clé de la transition écologique. Il est largement admis que le progrès technique, à lui seul, ne permettra pas d'atteindre les objectifs de réduction d'émissions de gaz à effet de serre. » » ADEME<sup>1</sup>.

Les Conversations Carbone sont une méthode innovante d'**accompagnement au changement en petit groupe**, qui permet le cheminement individuel pour agir vers un **mode de vie sobre en carbone**. **Non moralisatrice**, cette approche conviviale propose des leviers d'actions permettant de réduire les émissions de gaz à effet de serre et s'appuie sur le puissant creuset de changement que sont les petits groupes. Elle décline de manière très opérationnelle les théories des étapes du changement et de la facilitation pour

<sup>1</sup> Avant-propos de [l'étude de l'ADEME](#) « *Changer les comportements, faire évoluer les pratiques sociales vers plus de durabilité - L'apport des sciences humaines et sociales pour comprendre et agir* » - ADEME septembre 2016 et [en vidéo de 3min](#)

mettre à disposition de ces volontaires une méthodologie et des outils leur permettant d'adapter leurs pratiques quotidiennes aux enjeux climatiques que nous traversons aujourd'hui.

Le constat est fait aujourd'hui, les Conversations Carbone ont d'autres impacts majeurs, outre bien sûr l'adoption volontaire de modes de vie bas carbone par les participants :

- Les facilitateurs formés ont tous acquis des **compétences vitales dans un contexte de changement de paradigme** ;
- Les structures qui déploient la méthode en interne, voient se renforcer **l'engagement des collaborateurs**, la méthode est génératrice de nouveaux liens ;
- Les territoires ayant déployé la méthode **gagnent en résilience** grâce à un capital social fortifié.

**Afin d'initier le déploiement de la méthode, la formation est conçue dans une logique de formation-action, elle inclut l'animation du 1er groupe de Conversations Carbone** par le binôme de facilitateurs. Cette formation-action permet de prendre en main la méthodologie déposée des Conversations Carbone, de savoir construire et conduire en binôme un cycle complet de Conversations Carbone (6 ateliers pour 7 à 10 personnes sur 4 mois), en s'appuyant sur les outils du kit de facilitation, en adoptant la posture de facilitateur de petit groupe, et ainsi devenir accompagnateur de changements.

Les objectifs de cette formation-action :

- Expérimenter les Conversations Carbone comme un participant ;
- Savoir préparer et animer un cycle de Conversations Carbone, en créant les conditions favorables adaptées à un petit groupe ;
- Se familiariser avec les informations factuelles nécessaires sur le changement climatique et la réduction des émissions, associées à une compréhension des difficultés psychologiques qui sont susceptibles de se présenter ;
- Comprendre les étapes du changement, savoir expliquer l'intérêt de l'accompagnement au changement et pratiquer les méthodes adaptées ;
- Mettre en pratique les outils et techniques du Kit de facilitation de Conversations Carbone ;
- Acquérir les outils de la facilitation en binôme de Conversations Carbone.

### 1.3. Qui peut candidater à la formation

Il est attendu que le candidat à la formation soit une structure, elle peut être soit :

- **Une collectivité** qui porte une dynamique Energie-Climat ambitieuse, de type Territoire à Énergie Positive,
- Ou bien **une structure associative** ancrée dans un réseau territorial,
- Ou bien **un établissement d'enseignement** souhaitant s'investir pour déployer cette démarche auprès de son personnel et/ou de ses élèves,
- Ou encore une **entreprise ou tout autre type d'organisation**, qui souhaite diffuser les Conversations Carbone en interne et auprès du grand public.

S'inscrire à cette formation de Facilitateurs implique pour la structure de s'engager à créer les conditions (matérielles, humaines et financières) pour la tenue :

- D'un premier cycle de Conversations Carbone dans les semaines qui suivent la formation ;
- De 2 autres cycles de Conversations Carbone dans les 3 ans qui suivent la formation.

Pour les candidats qui ne seraient pas des collectivités, nous encourageons vivement le rapprochement avec la/les collectivités porteuses des politiques Énergie-Climat locales, voire à proposer un partenariat pour le déploiement des Conversations Carbone en coopération. La synergie entre les politiques locales et les acteurs « en changement » est très productive pour réussir une transition locale satisfaisante. A défaut de partenaire identifié, le candidat pourra se rapprocher de l'ACE dans le cadre de cet AMI pour l'orienter vers des partenaires éventuels. L'identification de partenaires pour la création de binômes de facilitateurs ne doit

cependant pas être un frein aux candidatures. Ainsi les structures peuvent candidater sans avoir de partenaires identifiés. Dans ce cas, suite aux candidatures qui seront retenues à l'AMI, l'ACE pourra, le cas échéant, orienter les structures concernées vers d'autres candidats retenus pour la formation des binômes de facilitateurs.

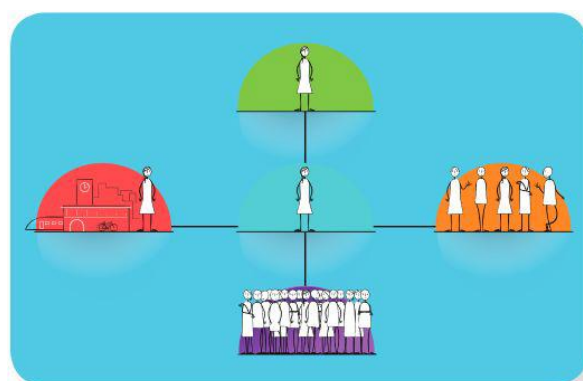
#### 1.4. La dynamique de transition territoriale

De nombreuses collectivités sont engagées dans des démarches énergie-climat depuis plusieurs années. A travers cet engagement, la collectivité mobilise l'ensemble des composantes du territoire dans la transition énergétique. **Elle peut instiller des actions en partenariat avec les acteurs concernés**, à destination des entreprises, des agriculteurs, des artisans, etc. mais également des habitants.

L'implication des habitants est désormais un facteur clé pour l'atteinte des objectifs Facteur 4.

« La question du changement de comportement et, plus généralement, de l'évolution de nos modes de vie, est un enjeu clé de la transition écologique. Il est largement admis que le progrès technique, à lui seul, ne permettra pas d'atteindre les objectifs de réduction d'émissions de gaz à effet de serre. »<sup>2</sup>

Les Conversations Carbone sont une méthode innovante d'accompagnement au changement, elle permet à un groupe de citoyens volontaires de cheminer et d'agir vers un mode de vie sobre en carbone.



L'objectif à terme est d'essaimer ces groupes de Conversations Carbone sur le territoire et de former localement de nouveaux facilitateurs qui pourront à leur tour déployer le dispositif.

Comme axe stratégique d'un plan climat, le déploiement d'un projet Conversations Carbone sur un territoire requiert l'intime conviction des élus sur son potentiel, et une implication réelle dans son portage, qui passe par une mobilisation efficace des ressources, une sensibilisation pertinente des citoyens, un portage dans la durée. En effet, l'accompagnement au changement des individus par les petits groupes est un levier puissant de changement<sup>3</sup> qui doit être vu comme un axe majeur de toute ambition Energie-Climat ; une action de long terme, néanmoins incontournable et intégrée à une approche d'ensemble des changements de comportement.

Les liens entre Conversations Carbone et démarches territoriales Énergie-Climat sont présentées dans le flyer « Fertilisez le plan d'actions Énergie-Climat de votre territoire » téléchargeable par ce lien :

<https://drive.google.com/open?id=1pnKTZEmgncvGAHEIfc3IgfduFDWi8B>

## 2. APPEL A MANIFESTATION D'INTERET POUR LE DÉPLOIEMENT DES CONVERSATIONS CARBONE PAR LA FORMATION DE FACILITATEURS

### 2.1. Les étapes de l'Appel à Manifestation d'Intérêt (AMI)

**Le processus de formation inclut l'animation du 1er cycle de Conversations Carbone** par le binôme de nouveaux facilitateurs, cela implique qu'il soit **prêt à démarrer le groupe dans les semaines qui suivent la**

<sup>2</sup> Avant-propos de l'étude de l'ADEME « Changer les comportements, faire évoluer les pratiques sociales vers plus de durabilité - L'apport des sciences humaines et sociales pour comprendre et agir » - ADEME septembre 2016 et en vidéo de 3min

<sup>3</sup> p 61 et suivantes de l'étude de l'ADEME

**formation** et pour cela d'**avoir mené en amont les tâches de préparation** (communication et recrutement des futurs participants, constitution de la banque de prêt de livres et vidéos, choix du lieu etc.).

Les étapes de l'AMI permettent de répondre à cette spécificité de formation-action.

Le dossier de l'appel à manifestation d'intérêt est composé de 3 documents :

1. Le **Courrier d'introduction** qui inclut le **calendrier** dans lequel sont précisées plusieurs échéances et rdv en amont de la formation (**à noter dès votre candidature à l'AMI pour garantir votre disponibilité en cas de sélection**) ;
2. Le présent **Guide Info & Préconisations** pour mieux comprendre les Conversations Carbone et les conditions d'une bonne mise en œuvre ;
3. La **Fiche AMI - Présentation du projet** à compléter et à renvoyer selon l'échéance précisée dans le calendrier.

La structure qui souhaite prendre part à une formation de Facilitateurs de Conversations Carbone, **renseigne la Fiche AMI - Présentation du projet**, et la transmet, selon les échéances du calendrier, par mail à [carole.antoine@agence-energie.nc](mailto:carole.antoine@agence-energie.nc).

Le **calendrier** présent dans le *Courrier d'introduction* précise la date de clôture de l'AMI et des rdv en amont de la formation (web-rencontre et entretien bilatéral). **La participation des 2 facilitateurs est requise** pour ces rdv, merci de noter ces dates.

Votre demande sera étudiée par l'ACE, en concertation avec l'ADEME et les formatrices de Carbone & Sens. Selon la maturité du projet et le nombre de places disponibles, **nous vous informerons de la suite donnée à votre dossier** le 19 juin 2023.

Quand votre candidature est acceptée, commence alors la préparation de votre 1er groupe Conversations Carbone afin d'être prêts rapidement après la formation (appairage des facilitateurs en cas de candidature isolée, communication et recrutement des futurs participants au groupe Conversations Carbone, constitution de la banque de prêt de livres et vidéos, choix du lieu etc.). Pour accompagner cette préparation, 2 rdv sont prévus en amont de la formation et c'est également l'objet de ce document.

*Si votre demande n'est pas retenue, nous vous proposerons d'intégrer la prochaine session de formation. Si la raison est la maturité du projet, nous verrons avec vous comment le faire évoluer au mieux de votre contexte.*

## 2.2. Dates, lieu et coût de la formation

### Dates

La formation se déroule sur **3 jours**. Les dates, horaires et durées sont précisés dans le **Courrier d'introduction** du présent dossier d'AMI.

### Lieu

Sous réserve de modification, la formation se déroule à Koutio, sur la commune de Dumbéa, dans les locaux de la SECAL où est hébergée l'ACE.

### Coût de la formation

Le coût de la formation est totalement pris en charge par l'ACE et l'ADEME. La formation inclut :

- les 2 temps d'échanges **en amont** de la formation (web rencontre et entretien bilatéral) ;
- les 3 jours de **formation en présentiel** par 2 formatrices de Conversations Carbone ;
- du temps de **mentorat** pour la facilitation du 1er groupe de Conversations Carbone ;
- la fourniture du **kit de facilitation** ;

- la fourniture des **kits participants** nécessaires à l'animation du 1er groupe CC ;
- l'accès au **#Répertoire des Facilitateurs** dans le Centre de ressources.

Le coût n'inclut pas les **repas** durant les jours de formation en présentiel, ni les frais de déplacement et d'hébergement durant la formation.

## 2.4. Autres coûts liés à l'animation d'un groupe Conversations carbone

**A titre indicatif**, en dehors de la formation du binôme de facilitateurs sont présentés ci-après les autres postes de dépenses à prévoir pour la structure animatrice.

*Dans le chapitre suivant, vous trouverez des préconisations pour l'organisation dans de bonnes conditions de chacun des items ci-dessous.*

### Temps des facilitateurs

L'animation du 1er groupe demande au binôme de facilitateurs un temps assez long (préparation, facilitation, débriefing, mentorat, etc.), près d'1 journée pour chacune des 6 séances. Ce temps fait partie intégrante de l'assimilation des nouvelles pratiques d'accompagnateur du changement. Ce temps se réduit à 1 ou 2h par session, pour un binôme expérimenté.

### Dépenses logistiques

Salle, petit matériel d'animation (post-it, feutres, etc.), grignotage ;  
Bibliothèque de prêt : quelques ouvrages en lien avec le changement climatique et les thèmes abordés en séance. Une liste indicative sera fournie.

### Communication & Valorisation

Budget à prévoir pour la communication en vue de recruter des participants, la valorisation du retour d'expérience du groupe, auquel vous pourrez proposer des moyens mobilisables pour témoigner des changements vécus, selon la forme qui leur convient et selon leur souhait.

### Matériel pour les participants (kit participant)

A l'issue de la formation, les kits participants pour le 1er groupe sont remis aux nouveaux facilitateurs (version papier dont l'impression est prise en charge par l'ACE). Pour les groupes suivants, des frais de reprographie sont à prévoir (estimé à 6 000 F par kit).

### Rencontre des 6 mois

Pour maintenir la dynamique collective et la dynamique de changement des individus, prévoir un temps convivial de rencontre 6 mois après la fin du cycle Conversations Carbone.

## 3. PRÉCONISATIONS POUR DES CONVERSATIONS CARBONE RÉUSSIES

### 3.1. Philosophie et objectifs

Les groupes Conversations Carbone fournissent un lieu sécurisant, qui permet aux participants de se connecter, d'explorer et d'agir à propos du changement climatique. Basés sur une compréhension psychologique des obstacles au changement, ces groupes abordent les domaines clés de l'empreinte carbone individuelle, dans un mode de soutien et de non-jugement. Les six réunions offrent du temps pour échanger, comprendre, ressentir, accepter, rire et réaliser des plans pratiques.

En moyenne en Nouvelle-Calédonie, un habitant émet annuellement 13 tonnes de CO<sub>2</sub> eq. Pour cet habitant au style de vie ordinaire, aller au-delà de la réduction symbolique de ses émissions est difficile. On utilise des ressources non seulement pour des questions pratiques mais aussi en fonction de son identité, ses valeurs, ses désirs, son statut. Qui suis-je, si je ne suis pas le gars avec une nouvelle voiture chaque année ? Les enfants vont-ils me détester si nous ne prenons pas l'avion pour une destination lointaine cet été ? Que faire si ce qui est « le mieux pour ma famille » et « le mieux pour le climat » sont en conflit ?

Les groupes explorent ces questions et beaucoup d'autres similaires. Les discussions sur le côté pratique se mêlent aux discussions sur ce que les participants ressentent et ce que le changement signifie pour eux. Le matériel fournit des informations bien documentées et fiables. Les groupes encouragent les participants à être ouverts, à examiner leurs conflits internes individuels concernant la réduction des émissions de CO<sub>2</sub> et à se soutenir mutuellement. Chacun est encouragé à passer à l'action, au niveau et au rythme qu'il désire.

A la fin du cycle, les participants devraient être en mesure de :

- Se sentir plus à l'aise et moins anxieux quand on parle de changement climatique et de réduction des émissions de gaz à effet de serre ;
- Comprendre la relation entre leur mode de vie personnel et les émissions mondiales de CO<sub>2</sub> ;
- Avoir exploré leurs réponses personnelles à la réduction des émissions de gaz à effet de serre, y compris leurs valeurs et leurs sentiments ;
- S'engager à des réductions significatives avec un objectif d'essayer de réduire de moitié leur empreinte carbone sur une période de 4-5 ans.

**Cependant, au-delà de ces objectifs formels, l'important est la création d'un collectif d'individus qui se sentent décidés, informés et à l'aise pour agir sur le changement climatique, quelles que soient les approches qu'ils jugent appropriées.**

### 3.2. Les Facilitateurs

Le rôle des facilitateurs est d'aider le groupe à travailler à la fois sur un plan émotionnel et pratique. **Les facilitateurs doivent combiner maîtrise du contenu des ateliers et aptitude à la gestion des processus de groupe.** Il est important d'être en mesure de communiquer les principaux problèmes clairement, d'organiser et savoir gérer le temps. Il est également important de pouvoir écouter, être chaleureux, attentif aux courants sous-jacents à un groupe et aider les participants à analyser les aspects émotionnels qui découlent du fait de faire face au changement climatique et de le traiter.

L'attendu principal de la posture de facilitateur est de créer un cadre sécurisant dans lequel les membres du groupe peuvent explorer leurs réponses au changement climatique et utiliser leur capacité d'imagination, de créativité et de résolution de problèmes.

Les membres attendent des facilitateurs qu'ils favorisent un climat de confiance, qu'ils fassent respecter le temps, qu'ils passent en revue les informations contenues dans les documents et qu'ils gèrent les éventuels conflits et difficultés.

Animer un groupe peut être revigorant, mais cela peut aussi être stressant et les facilitateurs ont aussi besoin de prendre soin d'eux.



#### Le binôme de facilitateurs

La principale ressource à mettre en place pour déployer les Conversations Carbone est le binôme de Facilitateurs, à qui est confié l'animation des groupes Conversations Carbone dans le cadre de leurs missions professionnelles ou bénévoles.

Les 2 facilitateurs peuvent appartenir à des structures différentes ayant un partenariat pour le déploiement des Conversations Carbone (*comme précisé précédemment, en l'absence de partenaire identifié lors de la candidature, l'ACE pourra proposer la formation de binômes entre les structures retenues*).

Le travail en binôme signifie que les animateurs peuvent partager les responsabilités et apporter des compétences complémentaires au groupe. L'un peut se sentir plus à l'aise sur le contenu, l'autre sur la gestion de la dynamique de groupe. Une bonne préparation est la clé pour le bon fonctionnement du groupe. Le binôme peut avoir besoin de plusieurs réunions ensemble pour préparer la 1<sup>ère</sup> rencontre avec le groupe. Les facilitateurs travailleront sur leur complémentarité, leurs zones de compatibilité, gèreront un espace de retour et de partage après chaque séance afin de se transmettre respectivement leurs remarques de manière honnête et constructive.

Dans ce temps d'évaluation en binôme, ils évoqueront également les aspects de dynamique du groupe : comment le groupe évolue-t-il ? La confiance croît-elle ? Les personnes sont-elles à l'aise ? Les gens sont-ils engagés à l'idée de faire des réductions réelles de leurs émissions de gaz à effet de serre ? Qu'est-ce qui a bien fonctionné ? Que faut-il changer ou améliorer ? Qu'avez-vous, chacun, fait de bien ? Que pourriez-vous améliorer à votre propre niveau ?

### Mentorat et soutien

Un mentorat est proposé aux binômes lors de leur 1<sup>ère</sup> facilitation, pour les aider dans leur mission de gestion de la dynamique du groupe, des éventuels conflits, des difficultés, etc. Le mentorat prend la forme d'échanges en visioconférence avec un professionnel en changement de comportement plusieurs fois au cours du cycle de Conversations Carbone, entre les séances.

Les facilitateurs auront accès à des outils collaboratifs numériques pour être en réseau avec les facilitateurs des autres territoires, partager leurs expériences sur ce qui s'est bien passé et ce qui s'est moins bien passé et apprendre les uns des autres.

### **3.3. Les participants**

Le principal public des Conversations Carbone est les personnes préoccupées par le changement climatique, mais qui n'ont pas nécessairement une faible empreinte carbone. Ces personnes sont prêtes à faire des changements, mais n'en ont, en général, pas entrepris, soit parce qu'elles ne savent pas quoi faire, ne connaissent pas l'importance des différentes actions ou l'ampleur du problème, ou en raison des nombreuses difficultés – psychologiques, sociales ou pratiques – qui existent à aligner son comportement et sa posture interne.

Le processus des Conversations Carbone convient aussi à d'autres publics, moins sensibles aux questions environnementales, voire novices, mais non hostiles.

La population identifiée comme « non engagée » est peu susceptible d'être intéressée de participer à un groupe Conversations Carbone, sauf à passer par un groupe préexistant, auquel un membre motivé peut proposer un cycle de Conversations Carbone.

### Recrutement

Le meilleur recrutement passe par le bouche-à-oreille et les contacts interpersonnels. Après un premier groupe, demandez à ses membres de devenir des « ambassadeurs » de la méthode et à témoigner de leurs expériences, à encourager les personnes à venir avec des amis et la famille. À Cambridge, les membres des groupes initiaux ont tous été recrutés par le biais de stands « empreinte carbone » lors d'événements, où un



calculateur d'empreinte carbone individuelle a été mis à disposition et a offert un lieu pour parler aux gens de leurs préoccupations concernant le changement climatique.

Il faut viser entre 6 et 10 participants et 2 facilitateurs. Avec moins de 6 membres, le groupe semble trop restreint si quelqu'un se retire ou n'est pas en mesure d'assister à une des rencontres. Avec plus de 10 membres, cela tend à devenir impersonnel et il n'y aura pas assez de temps pour que tout le monde puisse s'exprimer.

### **3.4. Communication et valorisation**

Le lancement d'un groupe CC est l'occasion de communiquer à la fois pour recruter des participants, mais c'est également l'occasion de présenter l'engagement de la structure partenaire sur la question climatique.

Pendant les 4 mois d'un cycle de CC, le vécu au sein du groupe est parfaitement confidentiel. Les personnes ont besoin de se sentir en sécurité pour qu'elles puissent exprimer ce qu'elles ressentent, il est donc primordial d'instaurer un climat de confiance et de garantir la confidentialité des informations concernant chacun.

#### Valoriser les changements

Nous vous recommandons d'inviter le groupe à valoriser son vécu, ses apprentissages par le moyen de leur choix (réalisation d'un carnet de voyage, création d'une expo photos avant/après, réalisation d'une vidéo, rédaction d'un article presse, organisation d'un évènement type conférence ou ateliers de démonstration, etc.). Cette phase de valorisation aura pour vertu de permettre aux participants de se rendre compte des importants changements qu'ils ont accomplis, d'ancrer la dynamique de groupe par la réalisation d'une action collective, d'offrir à la collectivité des éléments de capitalisation et de communication sur son engagement et actions réalisées en faveur du climat.

Néanmoins, il s'agit, vis-à-vis du groupe, d'adopter une posture de proposition pour lui permettre de se saisir des moyens disponibles, mais pas d'imposer. La contribution à une action de communication ne peut être rendue obligatoire. Les participants doivent restés acteurs et moteurs selon leurs envies et leurs propres motivations. Cette posture est l'essence même des Conversations Carbone, ce qui permet le changement durable.

### **3.5. Le lieu et les dates**

#### Choisissez le lieu qui accueillera le groupe

Il est important que le cadre soit confortable, sécurisant et aide à mettre tout le monde à l'aise. Trouvez autant que possible un lieu original, qui permettra aux participants de se sentir hors de leur « cadre habituel », hors du quotidien.

Assurez-vous que les sièges sont confortables, que vous pouvez disposer les chaises en cercle afin que chacun puisse voir l'autre, que la température et l'éclairage sont adéquats, qu'il n'y aura pas de bruits gênants et que vous pouvez offrir des rafraîchissements/boissons chaudes.

Il doit permettre également à 4 ou 5 binômes de communiquer sans se gêner, de disposer quelques tables en périphérie pour le grignotage, la bibliothèque de prêt et infos locales et le lieu doit permettre d'accrocher des supports papier au mur (un paperboard peut être pratique mais pas indispensable).

Enfin, le lieu doit préserver l'intimité du groupe et pour cela ne pas être partagé avec une autre activité le temps des Conversations Carbone. Prévoyez de pouvoir accéder au lieu au moins 30 minutes avant le début de la séance et de disposer de minimum 30 minutes après.

### Choisissez les dates et heures

Etablissez un calendrier des rencontres (sur 4 mois environ) que vous communiquez dès la phase de recrutement, afin que les participants puissent vérifier leur disponibilité aux 6 dates.

Planifiez les 5 premières sessions de deux heures chacune, tenues à quinze jours d'intervalle. Ce rythme bimensuel laisse aux participants le temps de faire les activités « à la maison » sans que l'écart ne soit trop long et que les participants ne perdent le fil ou ne se découragent.

Laissez plus de temps entre les séances 5 et 6, entre 4 à 8 semaines.

L'engagement des participants à être présents aux 6 séances est un élément fondamental, du fait de la progressivité de la méthode dans le processus de changement ainsi que pour la dimension collective qui est un pilier du succès.

### **3.6. Pause livres et infos locales**

Il est utile de fournir, en prêt, des livres, des wattmètres et des DVD portant sur les thèmes abordés dans les ateliers. Des recommandations de lecture sont également proposées dans le manuel du participant.

Mettez également à disposition des informations locales pertinentes, sur les dispositifs, acteurs, infrastructures, bonnes pratiques, etc. utiles à la mise en œuvre pratiques des changements souhaités. Ces informations pratiques seront mises à disposition en fonction du thème de chaque séance.

### **3.7. Conclusion**

Ce guide vise à fournir plus d'informations sur les Conversations Carbone, pour éclairer les conditions d'une mise en œuvre réussie.

Il ne se suffit pas à lui-même et nous veillons à accompagner les facilitateurs et les structures tout au long du processus d'évolution. Nous aurons donc l'occasion d'échanger, de compléter, d'aider à prendre en compte au mieux les préconisations présentées ici.